

心をつなぐ J A 広報

J A 高千穂地区

# かるめご

2021  
NO.322  
2  
February



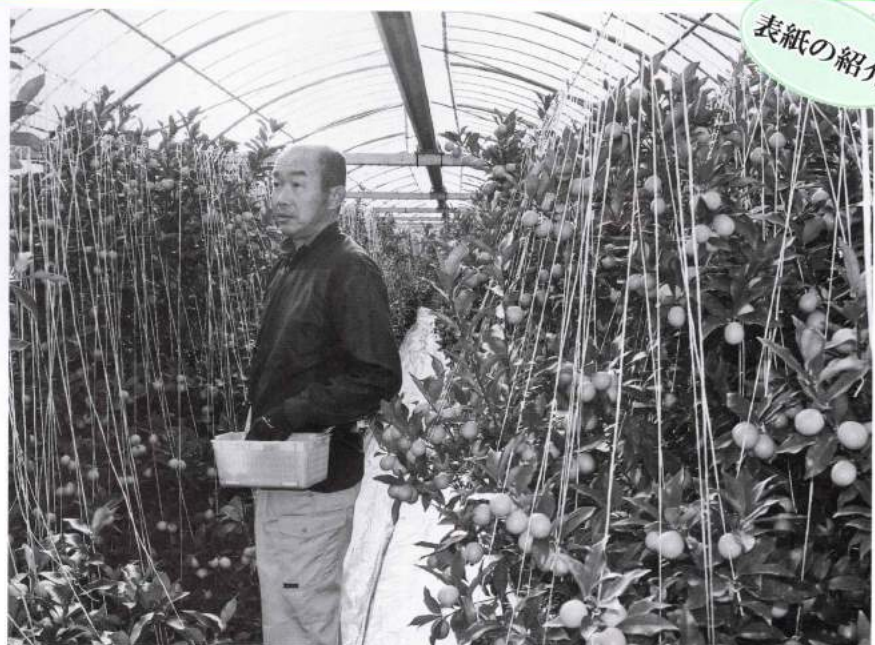
# 令和2年産きんかん 出荷始まる

今年産きんかんの出荷が1月13日に始まりました。きんかん部会の工藤慎一郎部会長は「今年産は早い時期から糖度、色、食味も良いです。一部で悪天候により被害がありました。皆さんで一致団結して盛り上げていきましょう」とあいさつしました。

また、解禁日の14日には地元の青果市場を中心に初セリが行われ「たまたまエクセレント」で1kg当たり1万円の高値が付きました。当地区のきんかんは高品質で選果選別が良く、県内でもトップクラスの品質を誇ります。出荷は3月いっぱいまで続く予定です。高糖度でサイズが大きく食味の良い完熟したきんかんは、みやざきブランド完熟きんかん「たまたまエクセレント」や「たまたま」として販売されています。ぜひ、ご賞味ください。



日之影町長谷川地区できんかんを栽培している一水秀樹さん(55)をご紹介します。きんかん栽培歴20年。現在、出荷最盛期で毎日ハウスに足を運びます。「今年も最高のきんかんができた」と笑顔を見せます。美しく管理された圃場では、きんかんが宝石の様に輝いています。「これからもきんかん栽培を頑張りたい」と話す一水さん。今後も一水さんの活躍が期待されます。



表紙の紹介



## 日之影町果樹栽培受託組合 剪定開始式

日之影町果樹栽培受託組合剪定開始式が、12月16日に日之影町大人地区で行われました。当組合は果樹の剪定や残幹処理を受託しており、高齢化や担い手不足等の問題をかかえるなか重要な役割を担っています。当日は剪定班員や関係機関が参加し、今年度の安全祈願をして剪定を開始しました。

佐藤貢日之影町長は「産地の維持・発展のため、誇りを持って活動してもらいたい」と激励しました。



## JA高千穂地区 新規就農者応援セミナー（祝う会）



## 新規就農者 応援セミナー

管内新規就農者を対象とした応援セミナーが、12月22日にゆめゆめプラザTACで開催されました。当日は新規就農者7名（対象者10名）が出席し、オリエンテーションや記念品の授与式が行われました。

JA高千穂地区では新規就農者・担い手対策を支援するため、JA独自事業の充実を図ります。

## あまてらす ランシユラス

当地区で生産されている『あまてらすランシユラス』の出荷が、11月25日より始まりました。当日は2万本が田口野野菜集出荷場に持ち込まれ、JA担当職員による検査が行われました。令和3年度は出荷本数100万本、平均単価75円を目標とし3月までの出荷を見込んでいます。本年産は色鮮やかでボリュームのあるランシユラスが出荷されています。





双子座 5/21~6/21

【全体運】好調です。テレビを見るなら情報番組がお勧め。交流会やセミナーにも進んで参加を。買い物にツキあり  
【健康運】香りの良いお茶で気分をリフレッシュ 【幸運の食べ物】ゴボウ

## くり部会 実績検討会

令和2年度くり部会実績検討会が、11月27日に日之影町歌舞伎の館で行われました。JA担当職員より「近年は天候に大きく影響を受けている。特に早生の製品率が良くないため、今後、天候に影響を受けづらい品種の検討が必要」と報告がありました。

【出荷数量】 88,226kg

【販売金額】 58,492,346円

【単価】 663円



## 世界農業遺産 限定商品

世界農業遺産に登録されている高千穂郷・椎葉山地域の地場産品を一つにした商品が限定販売されています。五町村の魅力が詰まった商品で、非常に貴重な物となっています。

販売場所は、各地区の販売所、オンラインショップです。

【<https://takachihogo.base.shop/>】



## 農機センター 新春展示会

令和3年新春農機展示会が、1月7日から8日にかけて農機センターで開催されました。大型機械から農機部品まで、多数の農機具の展示が行われ、恒例の農機具福袋は今年も大人気でした。また、焼き芋の振る舞いも行われ大変好評でした。

※新型コロナウイルス感染防止対策を行い開催しています。



蟹座 6/22~7/22

【全体運】少しのんびりモードを進めるのが成功のコツ。大事な予定は下旬にセッティングすると星の加護が得られます  
【健康運】継続は力なり。いつもしている健康法が◎ 【幸運の食べ物】ダイコン



獅子座 7/23~8/22

【全体運】想定外のことが起きやすいとき。スケジュールを詰め込み過ぎないように。急な出費にも対応できるよう準備を  
【健康運】無理をしないように。睡眠不足に注意 【幸運の食べ物】セロリ

## 「食と農」について学びました

みやざきの食と農を考える県民会議西臼杵支部主催の、令和2年度「食と農」壁新聞コンクールが開催され、11月27日に西臼杵支庁で審査会が行われました。

児童の「食と農」に対する関心をより一層高めることを目的に開かれており、西臼杵郡内の小学校から応募された作品の中から、日之影小学校5・6年生の「乾シイタケのひみつ」が金賞を受賞しました。また、JA組合長賞には日之影小学校5・6年生の「お米の秘密 米米探検隊」が選ばれました。例年開催されている表彰式は、新型コロナウイルスの影響により中止となりました。

受賞の結果は次の通りです。(敬称略)

### 【金賞】

「乾シイタケのひみつ」 日之影小学校 ナバンジャーズ

### 【銀賞】

「めざせ食料自給率100%」 宮水小学校 田崎香澄

### 【銅賞】

「ゆずっこ新聞」 宮水小学校 長田愛子

### 【高千穂町長賞】

「高千穂茶茶茶」 上野小学校 城田和胡

### 【日之影町長賞】

「チャレンジ! やさいづくりのたび」 日之影小学校  
やさい大すきっ子

### 【五ヶ瀬町長賞】

「パプリカのことがつまった新聞」 鞍岡小学校 3年

### 【JA組合長賞】

「お米の秘密 米米探検隊」 日之影小学校 米米kids

### 【みやざきブランド推進西臼杵地域本部長賞】

「ゆず新聞」 日之影小学校 ゆずっこ5

### 【西臼杵地区農産園芸関係協議会長賞】

「みんな大好き日之影の宝米新聞」 日之影小学校 お米探偵



JA組合長賞 日之影小学校 米米kids  
山本 訊さん、倉本 夕理亜さん、田中 晃貴先生  
甲斐 葉愛さん、姫野 凜さん



## 普及推進表彰 家の光協会会長賞

JA高千穂地区が家の光三誌の普及推進に尽力し、コロナ禍の取り組みの中で成果を上げたとして、家の光協会会長賞を受賞しました。1月12日にはJA女性部役員が来所し、JA組合長への報告が行われ「今後も皆様の活躍を期待しています」と激励しました。



乙女座 8/23~9/22

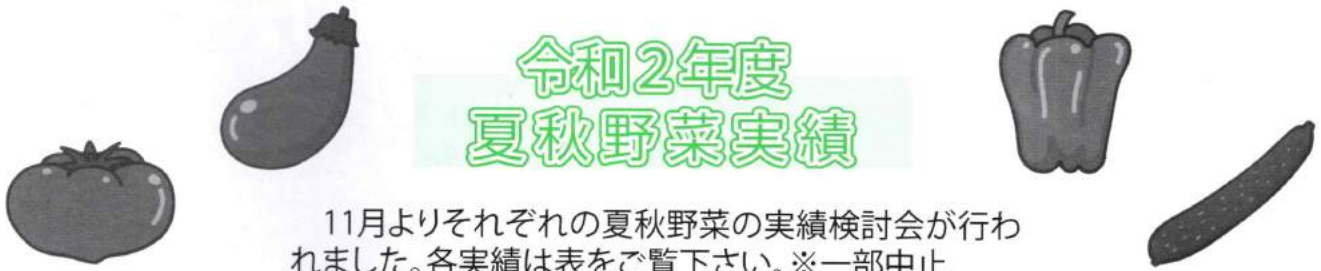
【全体運】丁寧な仕事で称賛を浴びそう。余力があれば周りの人に手を貸して。すてきな協力の輪が広がっていきます  
【健康運】スポーツを楽しめます。名医との出会いも 【幸運の食べ物】野沢菜

# 営農情報

## ●玄米支所別等級比率表

(令和3年1月15日現在)

等級	支所	本所	田原	上野	日之影	五ヶ瀬	合計
1等比率 (%)		23.4%	25.8%	23.6%	18.1%	48.5%	26.9%
2等比率 (%)		62.1%	62.5%	64.8%	56.5%	46.2%	58.7%
3等比率 (%)		12.1%	10.5%	10.3%	22.7%	3.1%	12.3%
規格外 (%)		2.3%	1.2%	1.3%	2.7%	2.2%	2.2%



## 令和2年度 夏秋野菜実績

11月よりそれぞれの夏秋野菜の実績検討会が行われました。各実績は表をご覧ください。※一部中止

部会名	面積 (a)	生産者数 (戸)	出荷数量 (kg)	金額 (円)	単価 (円)	10a収量 (kg)	10a金額 (円)
きゅうり	966	68	647,084	190,255,966	294	6,699	1,969,523
トマト	1,093	50	741,762	222,474,431	300	6,786	2,035,448
ミニトマト	295	32	105,134	63,619,641	605	3,564	2,156,598
ナス	231	29	114,431	32,875,978	287	4,947	1,421,357
ピーマン	426	56	207,241	83,011,095	401	4,865	1,948,617
高冷地野菜	240	11	43,487	33,267,656	765	1,812	1,386,152
白ねぎ	240	10	25,651	8,940,995	349	1,069	372,541
加工用さといも	275	17	65,778	4,933,350	75	2,392	179,395

## 理事会報告

12月24日 ゆめゆめプラザTACにて

12月24日にゆめゆめプラザTACにて理事会が開かれました。次の8議案について協議され慎重な審議が行われました。

- 第1号議案 員外への貸出について
- 第2号議案 理事への貸出について
- 第3号議案 出資金減口及び仮払い申請について
- 第4号議案 育児休業等・介護休業等に関する規程の変更について
- 第5号議案 固定資産取得について
- 第6号議案 農業生産基盤維持積立金の取崩しについて
- 第7号議案 新型コロナウイルス感染拡大に伴う生産者等支援事業(農中)の申請について
- 第8号議案 中央会業務監査にかかる業務監査契約の締結について



天秤座 9/23~10/23

【全体運】服や小物を新調すると吉。おしゃれを楽しむと充実度がアップします。仕事や勉強は目標を高めに設定しましょう  
【健康運】血行を良くして。体の不調が解消へ 【幸運の食べ物】カラシナ



蠍座 10/24～11/22

【全体運】思うようにならないことが多くイライラしがち。忍耐力を発揮して。下旬には運気が好転。味方が増えて前進へ  
【健康運】体調の悪いときに無理は禁物。休養を取って 【幸運の食べ物】ハクサイ

【当組合ご利用のお客様へ】

～手数料改定・新設のお知らせ～

1.振込手数料(1回あたり、消費税込み)

			2021年3月31日まで		2021年4月1日から	
			改定前		改定後	
			3万円未満	3万円以上	3万円未満	3万円以上
窓口	当組合あて	店内	無料	無料	110円	110円
		他店	無料	無料	220円	440円
	県内JAあて		220円	440円	220円	440円
	県外JAあて		220円	440円	220円	440円
	他行あて		660円	880円	660円	880円
ATMによる 振込	当組合あて	店内	無料	無料	無料	無料
		他店	無料	無料	無料	無料
	県内JAあて		110円	330円	110円	330円
	県外JAあて		110円	330円	110円	330円
他行あて		330円	550円	330円	550円	
CD等電子媒体 による振込	当組合あて	店内	無料	無料	55円	55円
		他店	無料	無料	55円	55円
	県内JAあて		220円	440円	220円	440円
	県外JAあて		220円	440円	220円	440円
他行あて		660円	880円	660円	880円	
定時自動送金	当組合あて	店内	無料	無料	55円	55円
		他店	無料	無料	55円	55円
	他の系統あて		220円	440円	110円	220円
	他行あて		660円	880円	440円	660円

2.口座振替手数料(1件あたり、消費税込み)

	2021年3月31日まで		2021年4月1日から	
	改定前		改定後	
窓口帳票による振替	55円		110円	
CD等電子媒体による振替	55円		55円	
定時自動集金	無料		110円	

3.証明書発行手数料(1通あたり、消費税込み)

			2021年3月31日まで		2021年4月1日から	
			改定前		改定後	
残高証明書	都度発行		220円		550円	
	継続発行		220円		330円	
取引履歴明細			16円		22円	
貯金調査手数料	1件あたり		無料		33円	

4.各種再発行・追加発行手数料(1件あたり、消費税込み)

	2021年3月31日まで		2021年4月1日から	
	改定前		改定後	
通帳証書再発行	550円		1,100円	
カード再発行	1,100円		1,100円	



射手座 11/23～12/21

【全体運】コミュニケーションを取る機会が増え身辺がにぎやかに。資格や技能を習得するための勉強には幸運が宿っています  
【健康運】リズムカルに体を動かしましょう 【幸運の食べ物】ユリ根



山羊座 12/22~1/19

【全体運】金運に恵まれます。欲しかった物がお得に手に入る幸運も。アルバイトやサイドビジネスにもつきあり  
【健康運】体を鍛えるチャンス。筋力アップの運動を【幸運の食べ物】キンメダイ

2022年4月採用

# 宮崎県JA就職説明会

## 【①対面（リアル）開催】

日時：令和3年3月15日（月） 12時30分～16時

会場：JA AZMホール

（宮崎市霧島1丁目1番地1）

## 【②WEB（インターネット）開催】

日時：令和3年3月24日（水） 12時30分～16時

## 【参加申込み方法】

下記メールアドレスへ令和3年3月9日（金）までに  
メール件名『説明会参加』でお申し込みください。

あらためて、詳細についてご返信させていただきます。

E-MAIL：kyouiku@chu.mz-ja.or.jp

※参加申込み状況によっては人数制限をさせていただきます場合がございます。（先着順）

大切なアナタの未来、  
一緒に創りませんか…

宮崎県内の  
JAが一堂  
に集結！



ズバリ！アナタの”知りたい”にお答えします！！

- ◆ JAってどんなお仕事をの？
- ◆ お給料や休日は？育児休暇はあるの？
- ◆ 採用試験から内定、採用までの流れ
- ◆ 先輩体験談 など・・・

【お問合せ先】

お近くのJAまたは、JA宮崎中央会 担当：安藤まで

—私たちJAは、生産者とともに農業の明日を創造します—

☎（0985）-78-2000



水瓶座 1/20~2/18

【全体運】運勢は大きく活性化中。バッドハプニングもありますが、ラッキーも多め。迷ってしまうことはやらないのが正解  
【健康運】根を詰め過ぎないように。休憩も大切【幸運の食べ物】フキのとう





魚座 2/19~3/20

【全体運】上昇運です。流れに任せて前へと進めれば良い方向へ。人の話はよく聞いて。問題解決のヒントあり  
【健康運】運動は人と一緒にやると長続き。効果も上々 【幸運の食べ物】不知火(デコボン)

JAバンク宮崎

# JAマイカーローン ネットde申し込もうキャンペーン!



スマートフォンでも  
パソコンでも  
24時間365日  
受付中!

キャンペーン期間

令和3年1月1日(金)~5月31日(月)

誰でも!!

固定  
金利  
年

# 0.99%

カンタン申し込み

保証料別途



パソコンやスマートフォンから  
お気軽に仮申請できます!

- ◆上記の金利に加え、所定の保証料が別途かかります。
- ◆ローンをご利用中に繰上返済を行う場合や返済条件を変更する場合には、別途 JA 所定の手数料が必要となる場合があります。
- ◆店舗にて返済額の試算を承っております。

JA 高千穂地区

検索



仮申請は  
こちらから

その他ローンのお申し込みも  
ネットから可能!

本審査については、一度店舗にお越しいただく必要がございます。

- ※ローン商品の詳しい内容については、店舗にて説明書をご用意しております。
- ※審査の結果、ローン利用のご希望に添えない場合もございますので、ご了承ください。



「JA とのお取引はこれから」というお客様もお気軽にお問い合わせ・ご相談ください。  
お取引に関しては、組合員加入が必要になります。農業をされてない方でも一定の条件のもと組合員にご加入いただけます。

# 西白杵の姓氏

## 八六一④ 福島氏



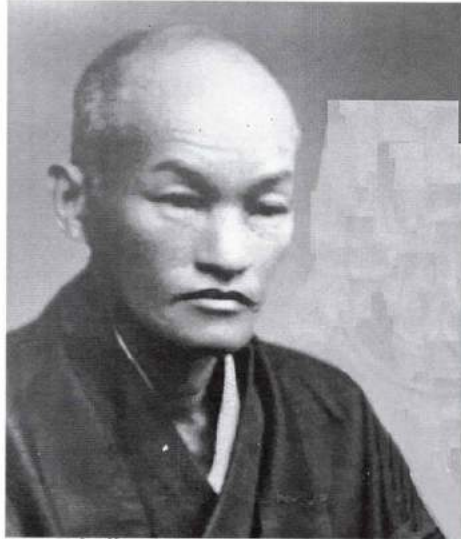
三田井大野原の藤田氏の遠祖は肥後菊池氏に繋がる。室町時代藤田左京は三田井氏に仕えたが、縣(あがた)土持氏が岩戸に客分て迎えられるとその家老となった。高橋元種の土持攻めでは龜山城主を落とし寡勢で城を良く守り思う存分に働き、城を枕に切腹して果てた。その剛勇ぶりは、高橋の鉄砲隊に向かつて大弓で敵兵を射落とし奮戦、左京の踏みたて岩として残っている。家紋は三田井氏から下賜された(左三つ巴紋)。

◇藤田翁功勞碑の碑文 一(三田井上川梅木原泉道横に所在) 藤田萬四郎翁八嘉永五年(一八五〇)三月十五日高千穂町大野原二生ル 幼クニシテ温敏雅量 (暖かく大きな度量) ■ニシテ深く産業教育ノ不振ヲ歎キ之ヨリ銳意画策一日ニルコトナシ 明治十九年(一八八六)岩川水利組合ナルヲ舉ケラレテ工事係トナリ盡瘁九年能ク其ノ任ヲ完(まっとう)フシテ良水源地アル■発見シ大正六年(一九一七)高千穂耕地整理組合ノ用水路開鑿(かいさく)ノコトヲ竣ルフテ二十年一日ノコトク盡力シタルモ自ラ一金ヲモ受ケズ積年ノ社會奉仕ノ為メ家産漸ク傾クモ更ニ意ヲ介セズ明治四十四年古城橋ヲ架セントシ議ヲ纏ルニ工ヲ進ムルコト不幸洪水ノ漂(さ)ラセテ所トナリ翌年再ヒ工ヲ起シ寄付ヲ抑(おさ)クモ足ラズ 遂ニ私財ヲ投ジテ竣功シタリ衆遂ニ捨テズ君ヲ村會ノ要路ニ舉クコト前後四回ノ間常ニ無■公正ヨク村治ニ盡シタルハ人人ノ悉ク知ル所ナリ 中略 茲ニ郷當相謀リ其功ヲ子孫ニ傳エント其大綱ニ記入 ■ 功勞碑建設世話人(代表十三名の連署)

文政二年(一八二五)辰彌は五体に刻み込まれていたであらう。計画とお金がかかりすぎると云うことで賛同する者が少なくなかり、工事の実現には至らなかった。世は御一新で新しい時代を迎え、辰彌も四十を越え地域の衆望を担う人物に成長していった。そして新しい出合いがあった。下川登の

三田井中川登の福島家に生まれた。初代八郎左衛門から数えて十三代目である。七代久之助が船の尾の代官所に牢番として出仕した際、獄に繋がれた延岡牧野藩家老藤江監物が、窮民対策として行った疎水事業に感銘を受け福島家の家訓としたことは当然辰彌の参加者を募ったが、水路延長

### 福島辰彌を援け私財を投げうって疎水の完成を目指した興柵森蔵と萬四郎親子



興柵森蔵の肖像写真、奇しくも萬四郎と同じ名である

◇興柵萬四郎翁頌徳碑の碑文 一(三田井下川狭山所葛根迫所在) 興柵萬四郎翁八明治二年十二月森蔵氏の次男トシテ生レ家兄天逝(よつせい)若死ニ後父祖ノ業ヲ継ク資性質実家業ニ精励シ公共ノ事業ニ寄與スル處多シ其事績ノ主ナルヲ擧ゲンニ高千穂村書記及西白杵郡書記ヲ經テ明治二十六年以來三十有七年間議員トシテ高千穂町政ニ參與シ其間郡農會議員畜産組合代議員町農會議員岩川普通水利組合議員及高千穂耕地整理組合議員ニ選任シ企■經シキヲ得■中乃父ノ偉業タル水利事業ヲ完成シタル功績ハ特ニ偉大ナリトス 昭和五年宮崎県知事ヨリ自治功勞者トシテ表彰セラレタル

◇明治政府よりの褒賞状の文面 一(三田井下川 興柵盛文氏所蔵) 亡父興柵森蔵資性豪邁夙(つと)ニ心ヲ公益ニ傾ケ居村は古來水利ニ乏シク灌漑及飲料水ニ便ナラサルヲ憂ヘ岩戸川ノ水ヲ引キ以テ水路ヲ鑿(うが)チ荒蕪ヲ闢(ひら)キ以テ良田ヲ造ラント欲シ嘉永の初年ヨリ苦心奔走福島辰彌ト協心戮力千挫屈セス百難ヲ排シ同志ヲ糾合シテ之ヲ完成スルニ夙夜勵精工事ヲ兼督シ終營數年功將ニ成ラントシ中道ニシテ疾ヲ以テ歿ス然レドモ福嶋辰彌ノ盡瘁(じんさい)ニ依リ遂ニ厥功(けつこう)ヲ舉ケ良田三十七餘町秋收八百餘石ヲ得以テ村民ノ生計ヲ裕ナラシムルハ大ニ與ツテ力アリ其勞効渺ナカラズ依テ為其賞銀杯壹箇下賜候事 明治四十四年二月 賞勲局總裁正親町實正

興柵森蔵との出合いである。記録によれば森蔵は、豪邁(こうまい)不屈の精神の持ち主で常に心を公益に砕く人であったと言ふ。辰彌にとつて親子ほどの年の差のある若者であったが同じ志を抱く気鋭の若者との出合いは大事業を達成させるに十分であった。二人は、疎水事業によつて米作りが可能となり自分たち百姓が豊かになると村々を廻り説き八十余名の賛同を得た。明治という時代背景も後押しをした。明治二年(一八六九)延岡藩庁へ実施調査を願ひ出した。賛同者も加わり用水路の測量が行われた。用水の取り入れ口を岩戸川支流の土呂久川案と田原波帰瀬案が検討されたが、土呂久川に水源を求める案が採用され土呂久の畑中に水源を求めた。

測量は主に夜間に行われ、遠くは山腹に提灯を掲げ上げ下げをして勾配を決めた。近くは線香が用をなした。明治二十年(一八八七)起工式が行われた。初期の工法は原始的な手探りであったが、すでに通水している岩戸の技術や土呂久鉦山等の技術開削技術もあり工事は進展した。工事も順調に進む途中の明治二十六年(一八九三)森蔵が急死した。享年四十九歳であった。

以下 次号へ 文責 安在 一夫

# クロスワードパズル

パズル?頭の体操  
出題●ニコリ

Q. 二重マスの文字をA~Eの順に並べて  
できる言葉はなんですか?

20 19 17 14 13 12 10 7 5 4 3 2 1  
もいます  
バラエティンダーに伝える人  
間違った答えに付ける印  
アルコールを含む調味料  
物  
チョコレート原料になる植  
物  
多くの人が眠っています  
チョコレートの原料になる植  
物  
お釣りと一緒に受け取るこ  
も  
牛肉はビーフ、鶏肉は――  
の道も一歩から  
冬、雪国の家の軒にぶら下が  
る物  
最低気温が0度を下回る日の  
こと  
どら焼きに挟んである物  
片仮名語でいうとリベンジ  
節分にまきます  
冬、雪国の家の軒にぶら下が  
る物

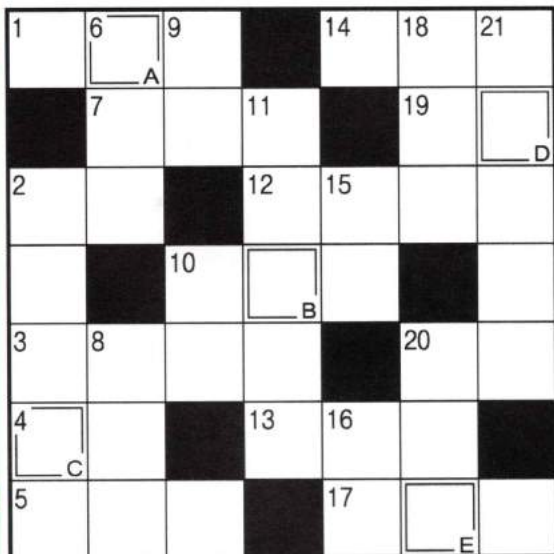


ヨコのカギ

21 20 18 16 15 11 10 9 8 6 2  
アシカに似た海獣  
タ方になると家々の窓にと  
タ  
文庫本に布製の――を掛け  
す  
濱辺に寄せては返すもの  
就職活動の際に書きます  
シャープペンシルに入れま  
す  
この――の輪、なかなか外  
れないんだ  
ジャムやピクルスなどを詰  
め  
す  
たき火の――を念入りに行  
った  
チョコレートを――にかけ  
て溶かした  
構えてシャッターを切りま  
す  
ジャムやピクルスなどを詰  
め  
す



タテのカギ



= 前号の答え =

A B C D  
カドマツ

でした。



## 応募方法

正解者の中から、抽選で5名様に「高千穂牛レストラン」及び「JA高千穂地区ミートセンター」の商品券を贈呈致します。次の要領でご応募ください。

今月号の感想や提案など、ご意見をお聞かせください。

※締切り：2月10日の消印まで有効

### 《答》

住所・氏名  
年齢・職業  
電話番号  
今月号の感想、  
JAへのご意見、  
地域の話題 等

〒882-1101  
高千穂町  
大字三田井1番地  
JA高千穂地区  
総合企画課  
行

★抽選の結果、次の方に商品券をお贈りしました。

- 高千穂町三田井 磯貝 助夫 様
- 高千穂町田原 後藤 やよい様
- 高千穂町上野 工藤 京子様
- 日之影町七折 甲斐 はつ子様
- 日之影町岩井川 前田 裕子様



## 読者の部屋

**初** 詣にもコロナの影響  
があり人混みを避け  
てのお参りでした。皆さ  
んの地区にも崇敬する氏  
神様を御奉祀されている  
事と思えます。最も身近  
でお守り下さる地区の氏  
神様を改めて見直し手を  
合わせたいものです。  
高千穂町Sさん 61歳

**関** 東方面の学校へ行っ  
ている孫息子が今度  
成人ですが帰省できるか  
どうかコロナには困った  
ものです。帰ったら高千  
穂牛を腹いっぱい食べる  
と言っています。何と  
実現させたいものです。  
高千穂町Iさん 79歳

**令** 和2年は本当に大変  
な年でしたが元気で  
働ける事に感謝した年で  
もありました。令和3年  
も無理をせず元気に過ご  
したいと願っています。  
日之影町Tさん 72歳

**早** くコロナが終息して  
皆が元気で過ごせる  
よう願っています。今年  
は丑年。高値が続くとい

先月号のバズル応募はがき  
から掲載しました。  
い  
高千穂町Kさん 66歳

**か** るめごが一番の楽し  
みです。職員の皆様も  
健康に注意してお過ごし  
下さい。これからもよろし  
く願います。  
高千穂町Iさん 85歳

**い** つも職員の方が声を  
掛けてくれます。一人  
暮らしの私にはとてもあ  
りがたいものです。ありが  
とうございます。  
日之影町Kさん 81歳

**今** 年の正月は久しぶり  
に二日酔いになりま  
せんでした。コロナのせい  
で来客も少なく…さみし  
い年末年始でした。  
日之影町Tさん 61歳

## 編集後記

明けましておめでとうござ  
います。令和3年がスタ  
トしました。今年もより良  
い広報誌作りに励みます。  
最近、応募ハガキが少なく  
ような気がしますが皆様か  
らのご意見やご感想、沢山  
お待ちしております！ (裕)

予定利率変動型年金共済  
**ライフロード**

老後の暮らし、  
しっかり  
考えていますか？

JA共済キャラクター  
浜辺美波

自分で準備する将来の年金保障！

ポイント1

年金額の増加が期待でき、一度増加した年金額は減りません！※1

ポイント2

「個人年金保険料控除」が受けられます！※2

ポイント3

医師による診査は必要なく、簡単な告知でお申し込みいただけます！

ポイント4

年金支払開始年齢などの拡大でライフプランに応じた柔軟な保障設計ができるようになりました！

ご契約例 男性 払込方法：月払い、定期年金10年、70歳共済掛金払込終了、70歳年金受取開始、当初5年間の予定利率※3 0.5%

月々 1万円 プラン	加入年齢	共済掛金合計	10年間の年金受取総額 (6年目以降0.75%の場合)※4 ※6	10年間の年金受取総額 (6年目以降1.44%の場合)※5 ※6
	20歳	600万円	689万円 (68万円) <sup>70歳時の年金額</sup>	838万円 (81万円) <sup>70歳時の年金額</sup>
30歳	480万円	531万円 (53万円) <sup>70歳時の年金額</sup>	624万円 (60万円) <sup>70歳時の年金額</sup>	
40歳	360万円	383万円 (38万円) <sup>70歳時の年金額</sup>	435万円 (42万円) <sup>70歳時の年金額</sup>	
50歳	240万円	246万円 (24万円) <sup>70歳時の年金額</sup>	271万円 (26万円) <sup>70歳時の年金額</sup>	

(2020年4月現在)  
※1 予定利率の推移によっては、年金額が増加しない場合があります。※2 2020年1月末現在の法令等に基づきます。なお、所定の条件を満たし、税制適格特約を付加している場合に限り。※3 予定利率とは、共済掛金積立金を積み立てる際に適用されるあらかじめ定められた利率のことです。当共済に適用される予定利率は、ご契約当初5年は固定ですが、ご契約6年目以降は毎年見直しされます(最低保証予定利率0.75%)。なお、ご契約時の予定利率は毎年設定されるため、ご契約時期によって適用される予定利率が異なり年金受取総額が変更となる場合があります。また、予定利率は共済掛金積立金にかかるものであり、お申し込みいただいた共済掛金全体に対するものではありません。したがって、共済掛金全体に対する利回りは予定利率よりも低くなります。※4 6年目以降最低保証予定利率(0.75%)で推移し、年金受取期間中に全期間毎年年金をお受取りされた場合の試算になります。※5 6年目以降2020年度適用の予定利率(1.44%)で推移し、年金受取期間中に全期間毎年年金をお受取りされた場合の試算になります。なお、あくまでも試算であり、将来の年金のお受取額をお約束するものではありません。※6 万円未満切捨て表示としています。

●ご加入にあたりましては、お近くのJA(農協)へお問い合わせください。●この広告は概要を説明したものです。ご契約の際には「重要事項説明書(契約概要・注意喚起情報)」および「ご契約のしおり・約款」を必ずご確認ください。

資料請求はこちら

はじめて共済

検索

<https://shiryō.ja-kyosai.or.jp>



お問い合わせは JA高千穂地区 共済普及課 73-1328  
人生100年時代「70歳まで」では足りません。多くの方が個人年金保険に加入されています。

